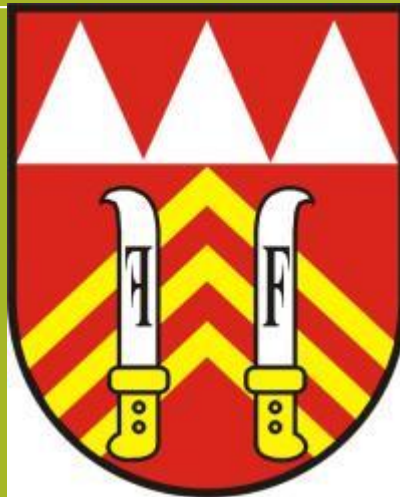


HÁJOV - 2023

Stavební práce - realizované



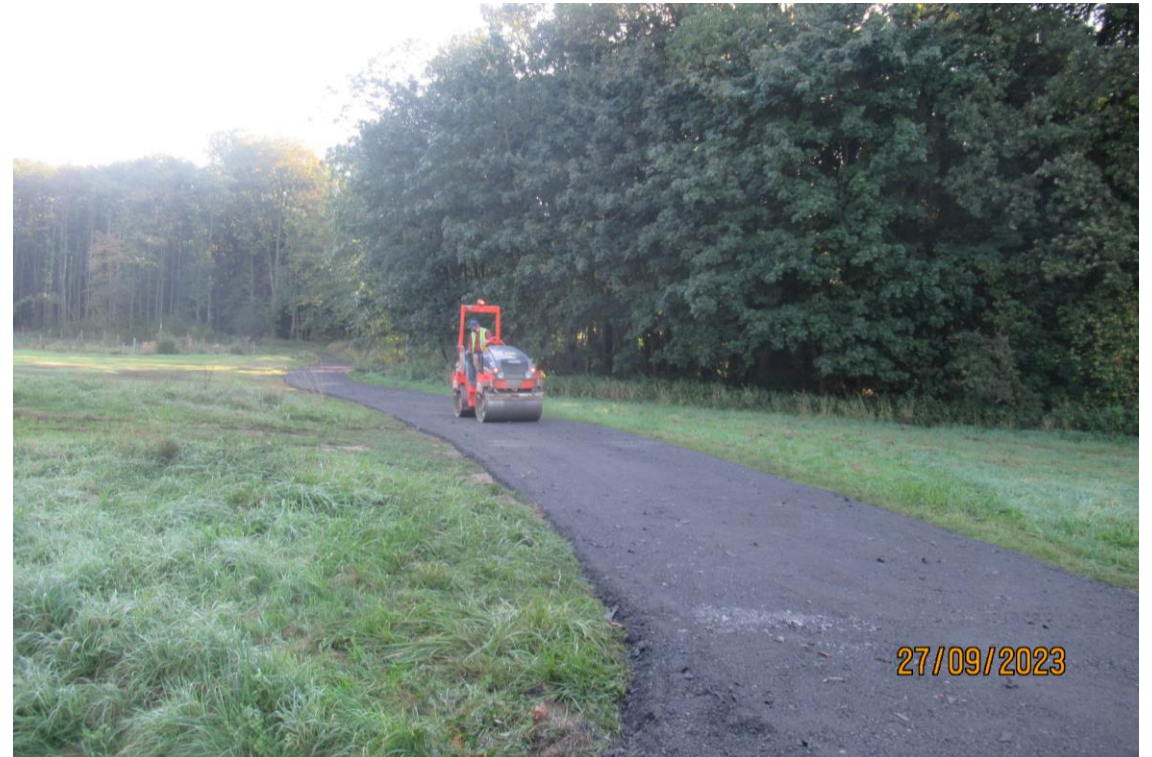
SPORTOVIŠTĚ



PROPUSTEK U SPORTOVIŠTĚ



OPRAVA PŘÍJEZDU K LESU A SPORTOVIŠTI



OPRAVA MÍSTNÍCH KOMUNIKACÍ-POŘADÍ



NOVÉ VÝPLNĚ NA AZ HÁJOV, ROZCESTÍ



NOVÉ VÝPLNĚ NA AZ HÁJOV, ROZCESTÍ



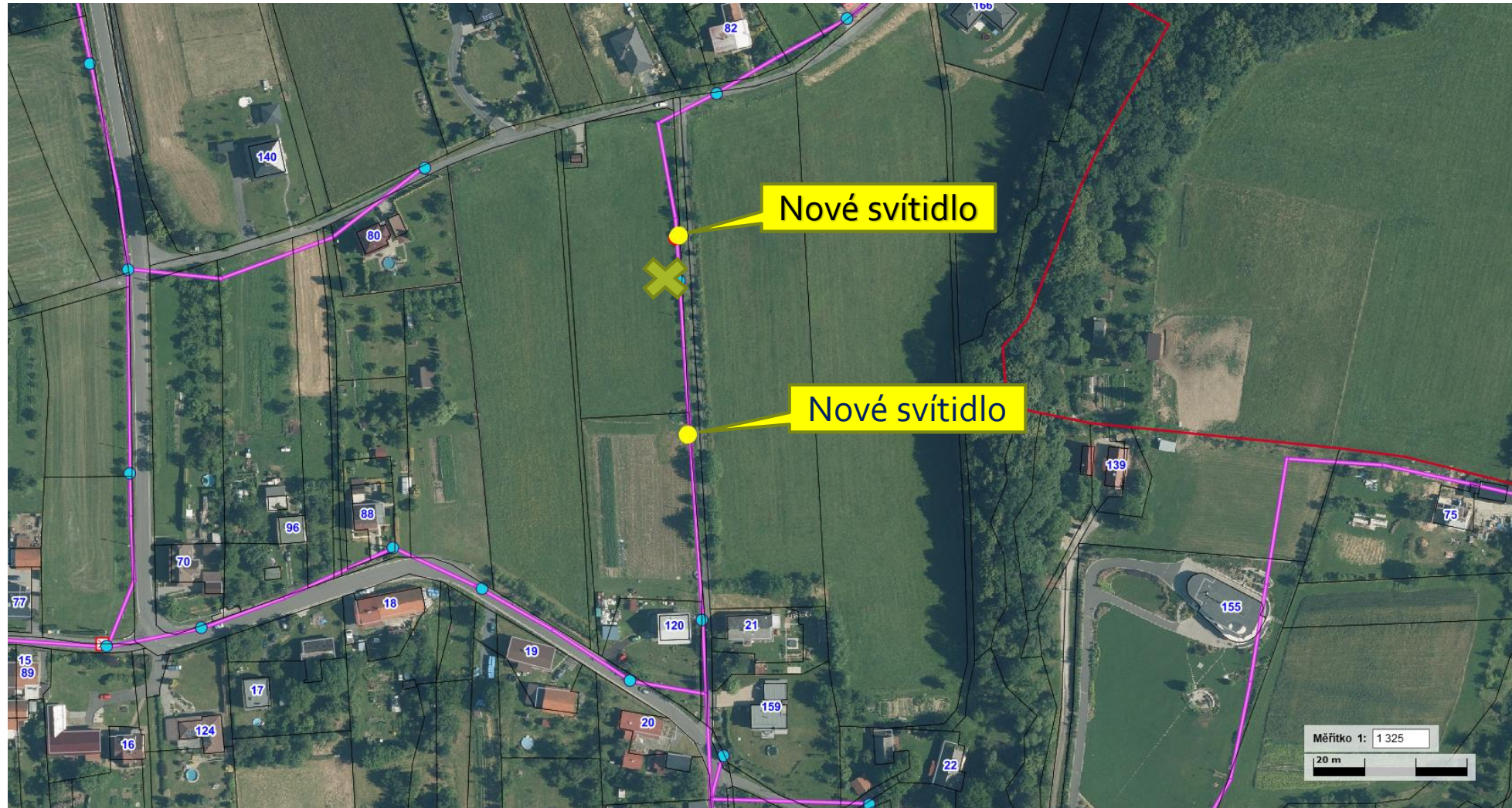
NOVÝ MOBILIÁŘ



OPRAVA KANALIZACE - NA KOPCI



DOPLNĚNÍ VO „RAŠKOVA CHODNÍKU“



Provoz ČOV, vývoz kalů, laboratorní rozbory



Finanční náklady za stavební práce v roce 2023

| | |
|---|---------------------|
| • Sportoviště | 2 230 496,28 Kč |
| • Propustek u sportoviště | 506 109,66 Kč |
| • Oprava příjezdu k lesu a sportovišti | 131 482,47 Kč |
| • Opravy místních komunikací – „Pořadí“ | 1 235 914,57 Kč |
| • Nové výplně AZ – Hájov, rozcestí | 62 465,04 Kč |
| • Nový mobiliář | 96 387,99 Kč |
| • Oprava kanalizace – „Na kopci“ | 35 437,27 Kč |
| • Doplnění osvětlení Raškova chodníku | 18 574,71 Kč |
| • <u>Provoz ČOV</u> | <u>14 162,86 Kč</u> |
| • Celkem: | 4 331 030,85 Kč |

HÁJOV - 2024

Projekční a stavební práce - schválené

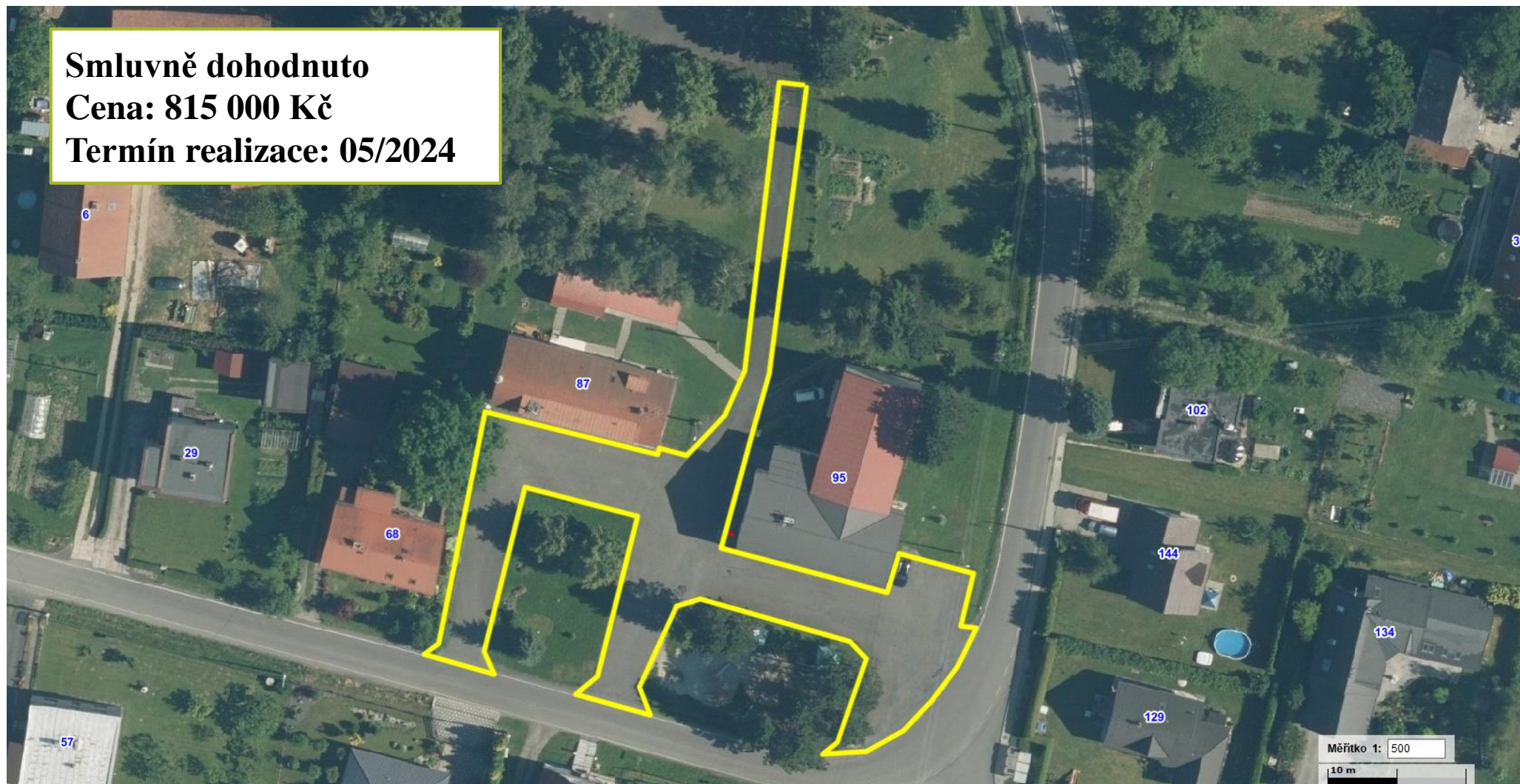


OPRAVY KOMUNIKACÍ - CENTRUM

Smluvně dohodnuto

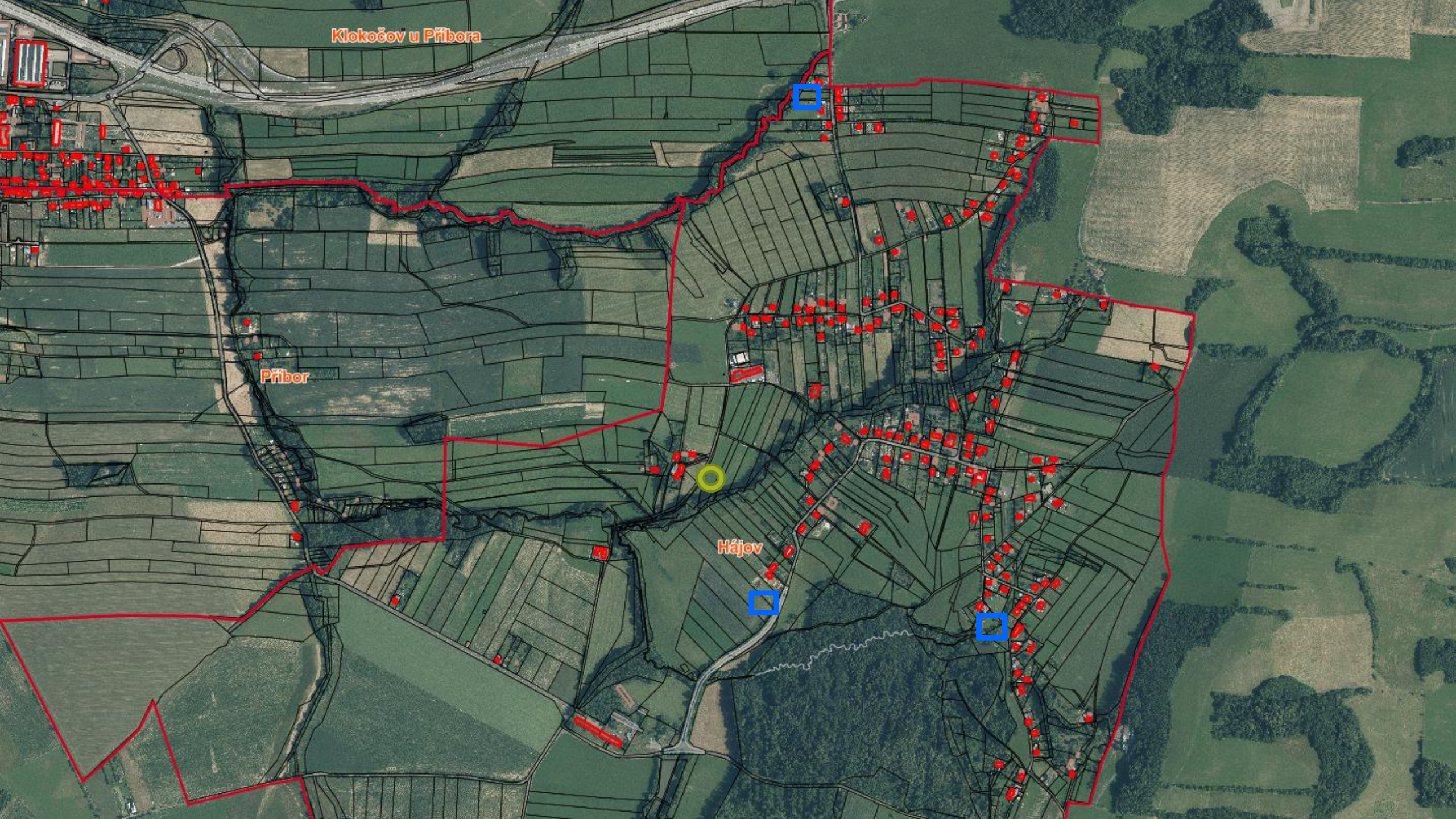
Cena: 815 000 Kč

Termín realizace: 05/2024



ODKANALIZOVÁNÍ HÁJOVA

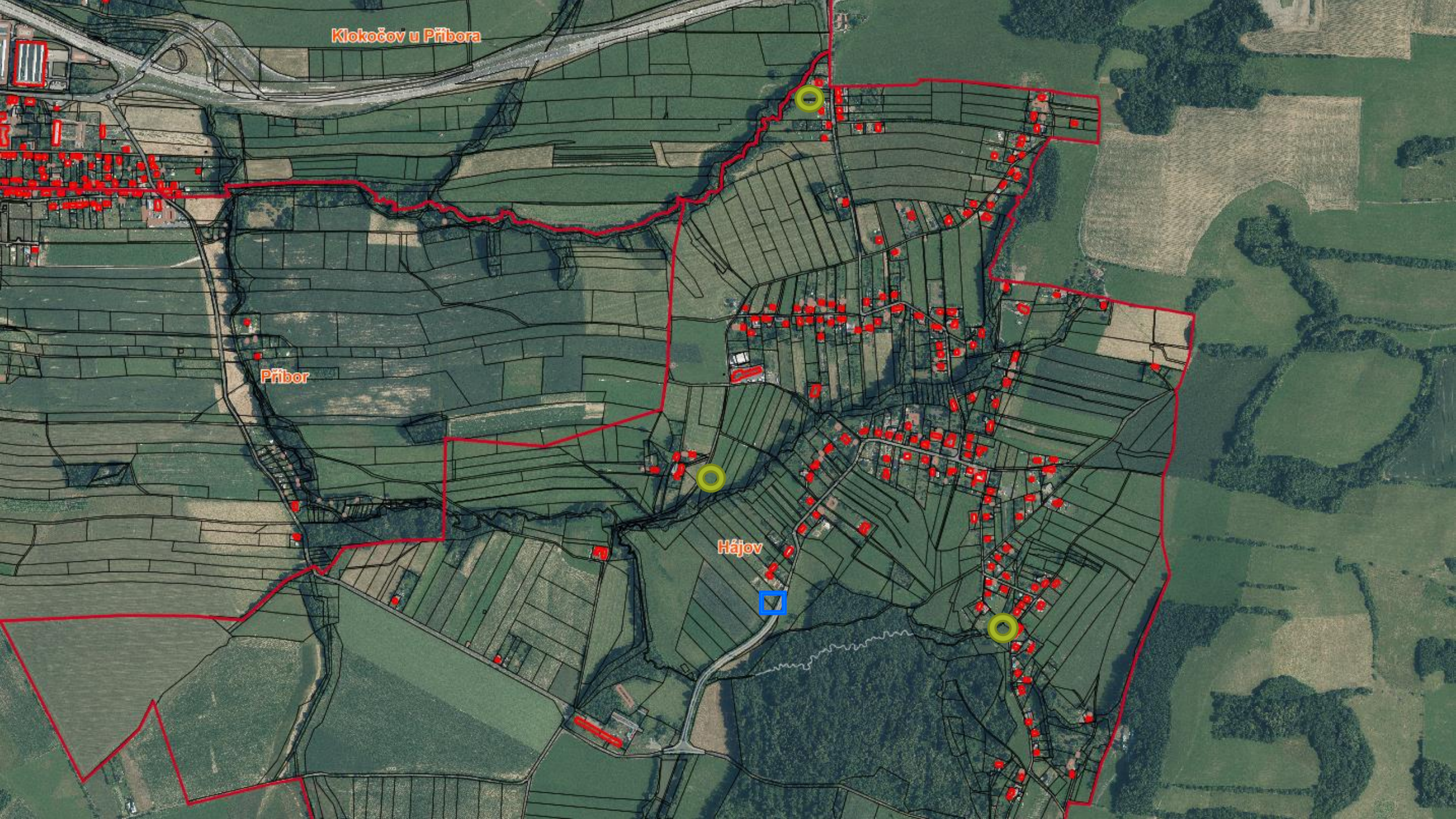
- Zpracována technicko - ekonomická studie možných variant řešení
- **Varianta 1 - Odkanalizování prostřednictvím centrální ČOV + 3 čerpacích stanic**
- **Varianta 2 - Odkanalizování prostřednictvím 3 ČOV + 1 čerpací stanice**
- **Varianta 3 - Odkanalizování prostřednictvím domovních ČOV**
- Obsah studie - Popis variant, situace v katastrální mapě, odhad nákladů (pořizovacích a provozních), seznam dotčených pozemků.
- **Kromě výstavby nové sítě nutnost přepojení stávajících kanalizačních systémů RD:**
 - V případě vybudování veřejných řadů - napojením nové splaškové přípojky do odbočky na hranici pozemku.
 - V případě domovní ČOV individuálně podle umístění RD a způsobu odvodu přečištěných vod (vodoteč, vsak).



Klokočov u Příbora

Příbor

Hájov



Klokočov u Příbora

Příbor

Hájov

POROVNÁNÍ POŘIZOVACÍCH NÁKLADŮ

Pro výpočet a porovnání bylo vycházeno z odkanalizování celé obce, tedy 160 rodinných domů s 520 obyvateli.

| | Investiční náklady | Náklady na 1 EO |
|----------------------|--|------------------------|
| • Varianta 1 | 109 021 000 Kč | 209 656 Kč |
| • Varianta 2 | 103 043 600 Kč | 198 161 Kč |
| • Varianta 3 | 25 652 000 Kč | 49 331 Kč |
| • Varianta 3a | ČOV bez filtru 121 000 + 24 200 (PD) = 145 200 Kč x 80 ks = 11 616 000 Kč | |
| • Varianta 3b | ČOV s filtrem 151 250 + 24 200 (PD) = 175 450 Kč x 80 ks = <u>14 036 000 Kč</u> 25 652 000 Kč | |

POROVNÁNÍ PROVOZNÍCH NÁKLADŮ

| | Roční provozní náklady | Provozní náklady na 1 EO |
|--------------|------------------------|--------------------------|
| • Varianta 1 | 770 520 Kč | 1 482 Kč |
| • Varianta 2 | 775 404 Kč | 1 491 Kč |
| • Varianta 3 | 9 680 Kč | 2 978 Kč |

- **POZN.**

- **V případě domovních ČOV se do provozních nákladů počítají tyto položky:**

| | | | |
|--------------------------|---------------------|---|----------|
| • Elektrická energie | 2 000 Kč | | |
| • Rozbory | 4 000 Kč | | |
| • <u>Servis a údržba</u> | <u>2 000 Kč</u> | | |
| • Celkem: | 8 000 Kč x 1,21 DPH | = | 9 680 Kč |

VARIANTA 1

KLADY A ZÁPORY

- **nejekologičtější varianta,**
- **nejvyšší investiční náklady,**
- **nejnižší provozní náklady,**
- **lze ovlivnit cenu stočného,**
- **provoz zabezpečí město,**
- **zodpovědnost za kvalitu vypouštěných vod – město (provozovatel systému),**
- **nutnost uzavření dohod s majiteli pozemků, na nichž by měly být stavba realizována,**
- **složitý povolovací proces,**
- **občané si řeší jen přepojení svých nemovitostí (u všech 3 variant)**
 - **musí mít zpracovaný projekt nové kanalizační přípojky**
 - **budou platit stočné**

VARIANTA 2

KLADY A ZÁPORY

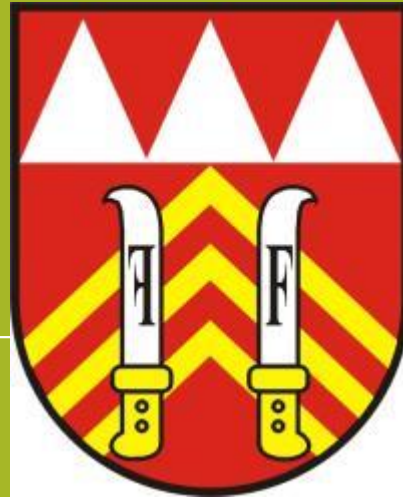
- druhá neekologičtější varianta,
- druhé nejvyšší investiční náklady,
- druhé nejnižší provozní náklady,
- lze ovlivnit cenu stočného,
- provoz zabezpečí město,
- zodpovědnost za kvalitu vypouštěných vod – město (provozovatel systému),
- nutnost uzavření dohod s majiteli pozemků, na nichž by měly být stavba realizována,
- složitý povolovací proces,
- občané si řeší jen přepojení svých nemovitostí (u všech tří variant),
 - musí mít zpracovaný projekt nové kanalizační přípojky
 - budou platit stočné

VARIANTA 3

KLADY A ZÁPORY

- **nejméně ekologická varianta,**
- **nejnižší investiční náklady,**
- **nejvyšší provozní náklady,**
- **lze ovlivnit cenu stočného,**
- **provoz si zabezpečí majitelé domovních ČOV,**
- **zodpovědnost za kvalitu vypouštěných vod – majitel domovní ČOV,**
- **vše na pozemku vlastníka,**
- **jednodušší povolovací proces,**
- **občané si řeší jen připojení svých nemovitostí (u všech 3 variant)**
- **musí mít zpracovaný projekt ČOV + přípojky**
- **nebudou platit stočné**

HÁJOV 17.04.2024



Děkujeme za pozornost